



# Manual de Instalación y Operación

## Dispositivo Wi-Fi para unidades interiores U-Match y Multi Split



Modelos:  
TCONTWFMS01A

### **⚠ ADVERTENCIA DE SEGURIDAD**

El equipo debe ser instalado y revisado solo por personal calificado. La instalación, la puesta en marcha y las tareas de mantenimiento del equipo de calefacción, ventilación y aire acondicionado pueden ser peligrosos y requieren conocimiento y capacitación específicos. Un equipo instalado, ajustado o modificado de manera incorrecta por alguien no calificado puede ocasionar daños personales, incluso la muerte. Al trabajar en el equipo, observe todas las precauciones de la documentación y que se incluyen en los folletos, etiquetas y autoadhesivos pegados al equipo.

Agosto 2024

**MS-SVX056A-EM**

**TRANE**  
TECHNOLOGIES



# Introducción

## Advertencias, precauciones y avisos

Los avisos de seguridad aparecen en este manual según sea necesario. Su seguridad personal y el funcionamiento adecuado de esta máquina dependen del cumplimiento estricto de estas precauciones.

Los tres tipos de avisos se definen de la siguiente manera:

### **ADVERTENCIA**

Indica una situación potencialmente peligrosa que, si no se evita, podría provocar la muerte o lesiones graves.

### **PRECAUCIÓN**

Indica una situación potencialmente peligrosa que, si no se evita, podría provocar lesiones leves o moderadas. También podría utilizarse para alertar sobre prácticas inseguras.

### **AVISO**

Indica una situación que podría dañar únicamente al equipo o a otras propiedades.

## Preocupaciones ambientales importantes

La investigación científica ha demostrado que determinados químicos creados por el hombre pueden afectar la capa de ozono estratosférico presente de manera natural en la Tierra cuando se liberan a la atmósfera. En particular, varios de los productos químicos identificados que pueden afectar a la capa de ozono son refrigerantes que contienen cloro, flúor y carbono (CFC) y los que contienen hidrógeno, cloro, flúor y carbono (HCFC). No todos los refrigerantes que contienen estos compuestos tienen el mismo impacto potencial en el medio ambiente. Trane promueve el manejo responsable de todos los refrigerantes, incluidos los sustitutos industriales de los CFC y HCFC, tales como los HCFC y los HFC saturados o insaturados.

## Prácticas importantes de responsabilidad sobre refrigerantes

Trane cree que las prácticas responsables sobre refrigerantes son importantes para el medio ambiente, nuestros clientes y la industria del aire acondicionado. Todos los técnicos que manejan refrigerantes deben tener certificación según las normas locales. En el caso de Estados Unidos, La Ley Federal de Aire Limpio (Sección 608) establece los requisitos para manipular, reclamar, recuperar y reciclar determinados refrigerantes y el equipo que se utiliza en estos procedimientos de servicio. Además, algunos estados o municipios pueden tener requisitos adicionales que también se deben cumplir para el manejo responsable de los refrigerantes. Conozca las leyes correspondientes y cumpla con ellas.

### **ADVERTENCIA**

**Se requiere cableado de campo y derivación a tierra adecuados.**

**El incumplimiento del código podría producir la muerte o lesiones graves. El personal calificado DEBE realizar todo el cableado de campo. El cableado de campo mal instalado y con cableado de campo de derivación a tierra corre riesgo de incendio y electrocución. Para evitar estos peligros, DEBE cumplir con los requisitos para la instalación y derivación a tierra del cableado de campo, como se describe en NEC y sus códigos eléctricos locales o estatales.**

**El incumplimiento del código podría producir la muerte o lesiones graves.**

**⚠ ADVERTENCIA****Se requiere equipo de protección personal (PPE).**

No usar un PPE apropiado para el trabajo que se está realizando podría causar la muerte o lesiones graves. Los técnicos, para protegerse de posibles peligros eléctricos, mecánicos y químicos, **DEBEN** respetar las precauciones de este manual y de los folletos, etiquetas y autoadhesivos, así como también las siguientes instrucciones:

- Antes de instalar o realizar mantenimiento a esta unidad, los técnicos **DEBEN** ponerse todo el PPE necesario para el trabajo que se está realizando (p.ej., guantes o mangas resistentes a los cortes, guantes de butilo, gafas de seguridad, casco o gorra antigolpes, protección contra caídas, PPE para electricidad y ropa de arco eléctrico). **SIEMPRE** consulte las Hoja de datos de seguridad de material (MSDS) o las Hoja de datos de seguridad (SDS) adecuadas y las indicaciones de OSHA para un PPE apropiado.
- Cuando trabaje con o alrededor de productos químicos peligrosos, **SIEMPRE** consulte las indicaciones adecuadas de MSDS o SDS y OSHA/GHS (Sistema Globalmente Armonizado de Clasificación y Etiquetado de Productos Químicos) para obtener información sobre los niveles de exposición personal permitidos, la protección respiratoria adecuada y las instrucciones de manipulación.
- Si existe el riesgo de contacto eléctrico energizado, arco o eléctrico, los técnicos **DEBEN** ponerse todos los PPE conforme a OSHA, NFPA 70E, u otros requisitos específicos del país para la protección de arco eléctrico, **ANTES** de realizar mantenimiento a la unidad. **NUNCA REALICE PRUEBAS DE CONMUTACIÓN, DESCONEXIÓN O VOLTAJE SIN LA VESTIMENTA ADECUADA PARA PPE Y ARCO ELÉCTRICO. ASEGÚRESE DE QUE LOS CONTADORES ELÉCTRICOS Y EL EQUIPO SE CLASIFICARON CORRECTAMENTE PARA EL VOLTAJE PREVISTO.**

**⚠ ADVERTENCIA****¡Siga las políticas de EHS!**

El incumplimiento de las instrucciones que aparecen a continuación podría provocar la muerte o lesiones graves.

- Todo el personal de Trane debe seguir las políticas medioambientales, de salud y seguridad (EHS) de la empresa al realizar trabajos tales como trabajos en caliente, electricidad, protección contra caídas, bloqueo/etiquetado, manipulación de refrigerantes, etc. Cuando las regulaciones locales son más estrictas que estas políticas, esas regulaciones sustituyen a estas políticas.
- El personal que no pertenece a Trane siempre debe seguir las regulaciones locales.

**Derechos de autor**

Este documento y la información que contiene son propiedad de Trane, y no se pueden utilizar o reproducir en su totalidad o en parte sin un permiso por escrito. Trane se reserva el derecho de revisar esta publicación en cualquier momento y de realizar cambios en su contenido sin obligación de notificar a ninguna persona de dicha revisión o cambio.

**Marcas comerciales**

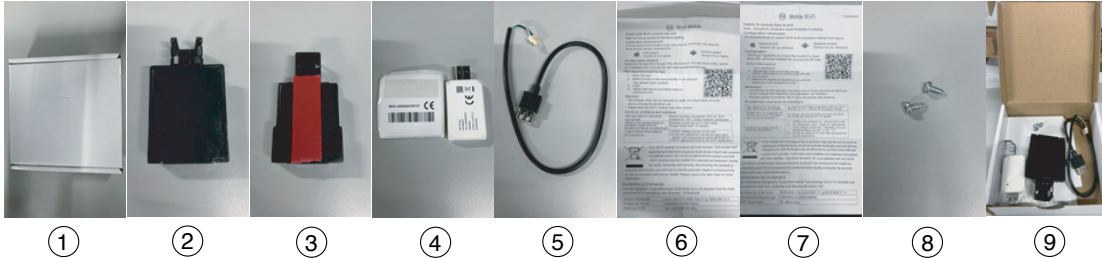
Todas las marcas comerciales a las que se hace referencia en este documento son marcas comerciales de sus respectivos propietarios.

# Contenido

Introducción .....	2
Advertencias, precauciones y avisos .....	2
Derechos de autor .....	2
Instrucciones de instalación para módulo Wi-Fi .....	4
Paquete de módulo Wi-Fi .....	4
Conexión del módulo Wi-Fi .....	4
Instalación del módulo Wi-Fi .....	6
Instalación del módulo Wi-Fi .....	7
Instalación del módulo Wi-Fi .....	8
Instalación del módulo Wi-Fi .....	9

# Instrucciones de instalación para módulo Wi-Fi

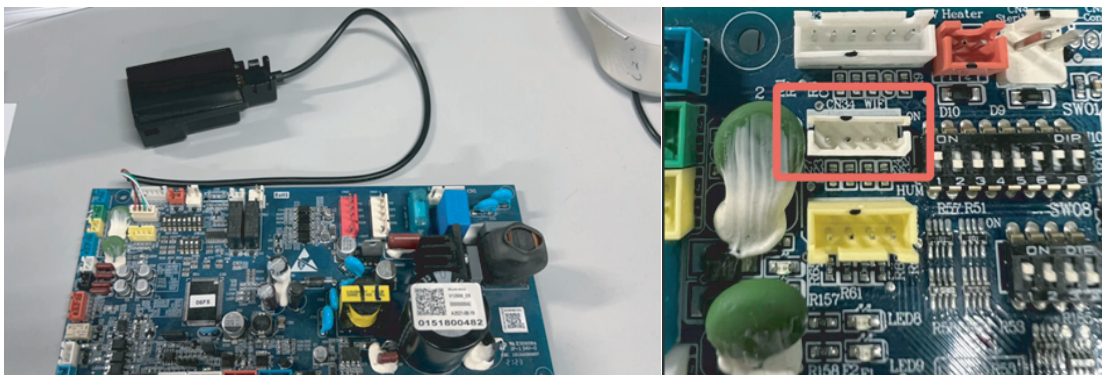
## Paquete de módulo Wi-Fi



- ① Caja del paquete
- ②③ Soporte de Wi-Fi
- ④ Módulo Wi-Fi
- ⑤ Cable
- ⑥⑦ Manual del usuario
- ⑧ Tornillos
- ⑧ Foto de embalaje

## Conexión del módulo Wi-Fi

Un extremo del cable de conexión está conectado con el módulo Wi-Fi y el otro extremo está conectado con la placa de circuito impreso (PCB). Las diferentes placas PCB tienen diferentes posiciones de los terminales de interfaz, pero solo se puede conectar un puerto para diferentes placas PCB. Consulte la lista siguiente para obtener información detallada de cada modelo.



## Instrucciones de instalación para módulo Wi-Fi

Modelo	Terminal WIFI PCB
4MXD6512G1000AA	CN34
4MXD6518G1000AA	
4MXD6524G1000AA	
4MXD6536G1000BA	CN34
4MXD6548G1000BA	
4MXD6560G1000BA	
4MXC6518G1000AA	CN4
4MXC6524G1000AA	CN4
4MXC6536G1000AA	
4MXC6548G1000AA	
4MXC6560G1000AA	CN4
4MXX6518G1000AA	
4MXX6524G1000AA	
4MXX6536G1000AA	
4MXX6548G1000AA	
4MXX6560G1000AA	CN4
3MXC1818HF000AA	
3MXC1824HF000AA	CN4
3MXC1836HF000AA	
3MXC1848HF000AA	
3MXC1860HF000AA	CN4
3MXX1818HF000AA	CN4
3MXX1824HF000AA	
3MXX1836HF000AA	
3MXX1848HF000AA	
3MXX1860HF000AA	CN4
3MXD1818HF000AA	CN34
3MXD1824HF000AA	
3MXD1836HF000AA	CN34
3MXD1848HF000AA	CN34
3MXD1860HF000AA	CN34
4MXD2309BF0R0AA	CN34
4MXD2312BF0R0AA	
4MXD2318BF0R0AA	
4MXD2324BF0R0AA	
4MXC2309BF0W0AA	CN4
4MXC2312BF0W0AA	
4MXC2318BF0W0AA	
4MXC2324BF0W0AA	
4MXE2309BF0W0AA	CN34
4MXE2312BF0W0AA	
4MXC6518GF00HAA	CN4
4MXC6524GF00HAA	
4MXC6536GF00HAA	
4MXC6548GF00HAA	
4MXX6518GF00HAA	CN4
4MXX6524GF00HAA	
4MXX6536GF00HAA	
4MXX6548GF00HAA	
4MXD6518GF00HAA	CN34
4MXD6524GF00HAA	
4MXD6536GF00HAA	
4MXD6548GF00HAA	

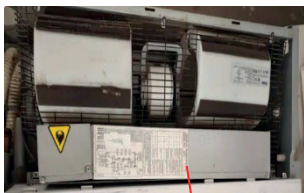
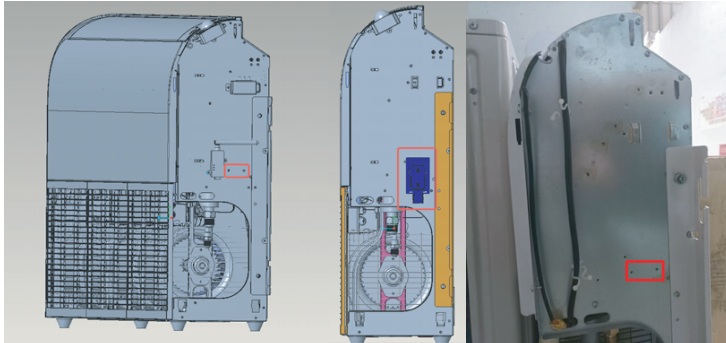
## Instrucciones de instalación para módulo Wi-Fi

### Instalación del módulo Wi-Fi

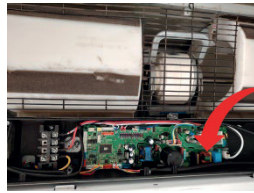
#### 1. Convertible

4MXX6518G1000AA – 4MXX6524G1000AA – 4MXX6536G1000AA – 4MXX6548G1000AA – 4MXX6560G1000AA –  
3MXX1818HF000AA – 3MXX1824HF000AA – 3MXX1836HF000AA – 3MXX1848HF000AA – 3MXX1860HF000AA

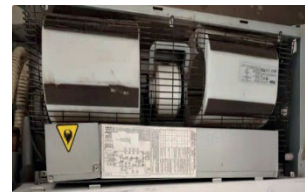
Hay dos orificios para tornillo en el convertible para instalar el módulo Wi-Fi.



1. Retire la cubierta del control eléctrico.



2. Conecte el cable al terminal CN4 de la PCB.

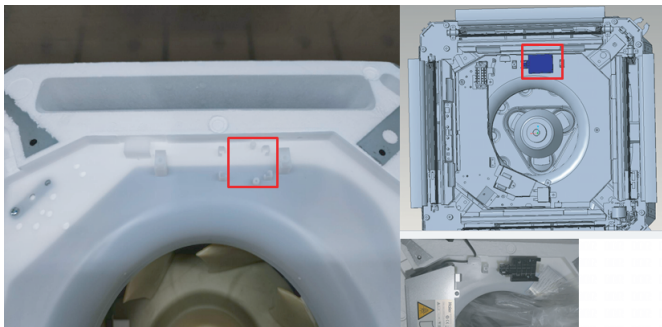


3. Coloque nuevamente la cubierta del control eléctrico.

#### 2. Casete compacto

4MXX6518G1000AA – 4MXX2309BF0W0AA – 4MXX2312BF0W0AA – 4MXX2318BF0W0AA – 3MXX1818HF000AA

Hay dos orificios con un diámetro de Ø2.2 en el círculo Wind del cassette para instalar el módulo Wi-Fi.



1. Retire la cubierta del control eléctrico.



2. Conecte el cable al terminal CN4 de la PCB.



3. Coloque nuevamente la cubierta del control eléctrico.

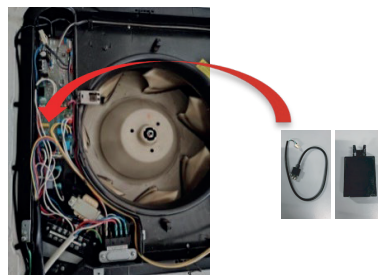
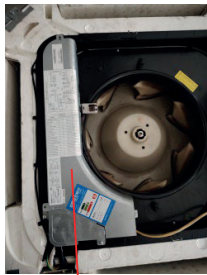
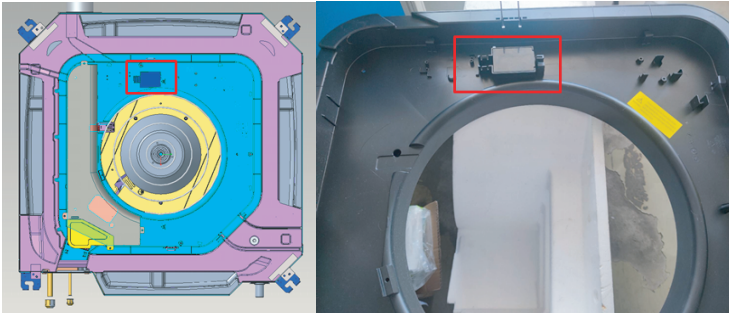


## Instalación del módulo Wi-Fi

### 3. Casete 4 vías

4MXC6524G1000AA – 4MXC6536G1000AA – 4MXC6548G1000AA – 4MXC6560G1000AA – 4MXC2324BF0W0AA – 3MXC1824HF000AA – 3MXC1836HF000AA – 3MXC1848HF000AA – 3MXC1860HF000AA

Sujete el módulo Wi-Fi con una cinta adhesiva de doble cara en el círculo Wind.

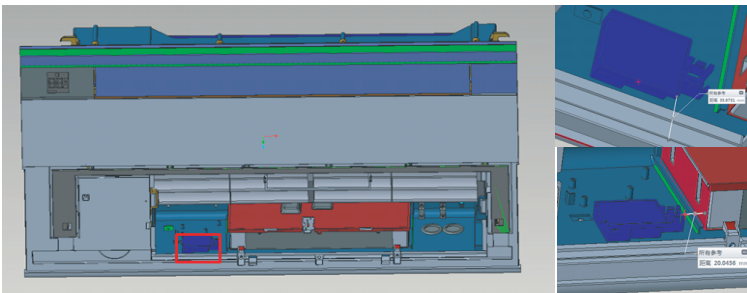


1. Retire la cubierta del control eléctrico.
2. Conecte el cable al terminal CN4 de la PCB.
3. Coloque nuevamente la cubierta del control eléctrico.

### 4. Casete de 1 vía

4MXE2309BF0W0AA – 4MXE2312BF0W0AA

Sujete la caja del módulo Wi-Fi con una cinta adhesiva de doble cara en el panel lateral.



1. Retire la cubierta del control eléctrico.
2. Conecte el cable al terminal CN34 de la PCB.
3. Coloque nuevamente la cubierta del control eléctrico.



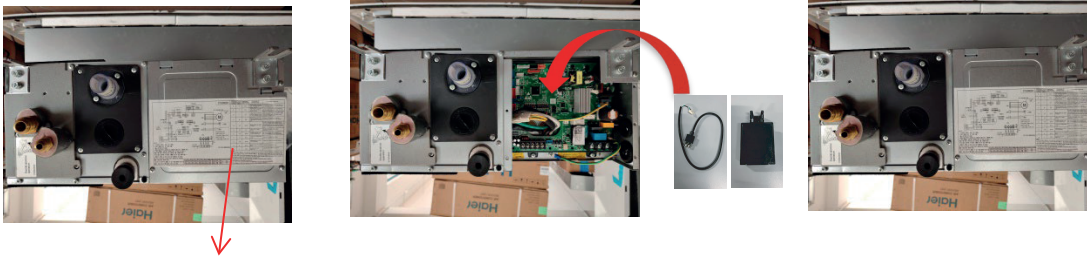
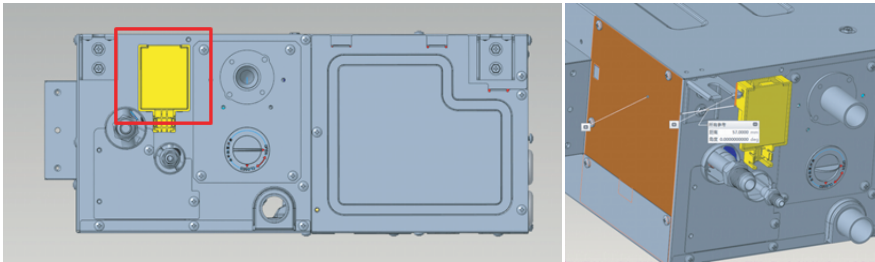
## Instrucciones de instalación para módulo Wi-Fi

### Instalación del módulo Wi-Fi

#### 5. Ducto Média Presión (Hasta 24 MBH)

4MXD6512G1000AA – 4MXD6518G1000AA – 4MXD6524G1000AA – 4MXD2309BF0R0AA – 4MXD2312BF0R0AA – 4MXD2318BF0R0AA – 4MXD2324BF0R0AA – 3MXD1818HF000AA – 3MXD1824HF000AA

Hay dos orificios para tornillo en el lateral de la placa de metal para sujetar el módulo Wi-Fi.



1. Retire la cubierta del control eléctrico.

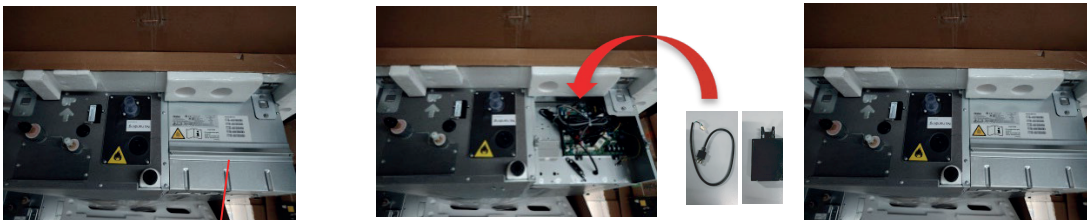
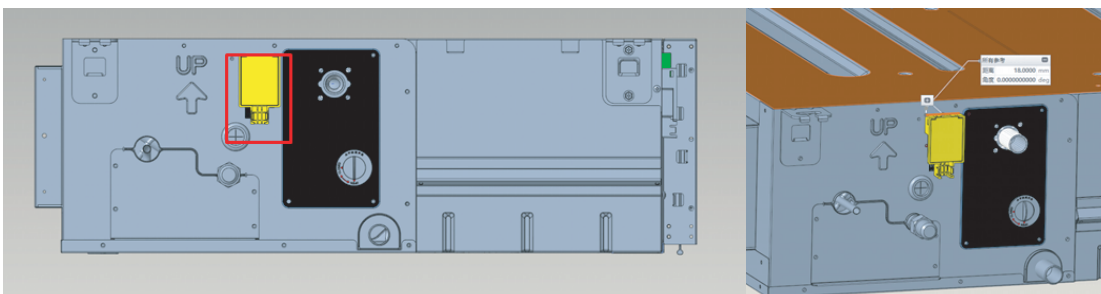
2. Conecte el cable al terminal CN4 de la PCB.

3. Coloque nuevamente la cubierta del control eléctrico.

#### 6. Ducto Média Presión (Entre 36-60 MBH)

4MXD6536G1000BA – 4MXD6548G1000BA – 4MXD6560G1000BA – 3MXD1836HF000AA – 3MXD1848HF000AA – 3MXD1860HF000AA

Hay dos orificios para tornillo en el lateral de la placa de metal para sujetar el módulo Wi-Fi.



1. Retire la cubierta del control eléctrico.

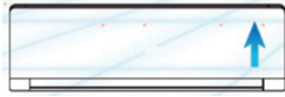
2. Conecte el cable al terminal CN4 de la PCB.

3. Coloque nuevamente la cubierta del control eléctrico.

## Instalación del módulo Wi-Fi

### 7. Pared Alta

4MXW2309BF0W0AA – 4MXW2312BF0W0AA – 4MXW2318BF0W0AA – 4MXW2324BF0W0AA



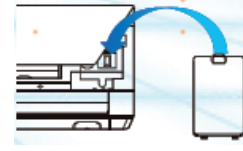
1. Desconecte el dispositivo y abra el panel.



2. Quite la cubierta de Wi-Fi.



3. Inserte el módulo Wi-Fi.



4. Coloque nuevamente la cubierta Wi-Fi y cierre el panel.



## Instrucciones de instalación para módulo Wi-Fi

Inserte el módulo Wi-Fi USB en el puerto.

Aviso: Apague el aire acondicionado antes de la instalación.

### Entorno de aplicación

Se requiere un smartphone y un enrutador inalámbrico con conexión a Internet. Requisitos de la versión de smartphone:



Sistema iOS, versión 9.0 o superior.



Sistema Android, versión 5.0 o superior.

### Método de configuración

Descargue la aplicación de Google Play (Android) o The App Store (iOS), busque "Intelligent Air" o escanee el código QR para descargarla.

Después de descargar la aplicación para smartphone:

- 1 - Abra la aplicación.
- 2 - Seleccione Create a new account (Crear una nueva cuenta) (omite este paso, si ya se creó una cuenta).
- 3 - Inicie sesión.
- 4 - Seleccione Add device (Agregar dispositivo) y siga los pasos para conectar la unidad.



### Aviso

- El módulo no debe exponerse al agua ni a fuentes de flama viva y solo debe usarse en interiores.
- Mantenga el módulo Wi-Fi fuera del alcance de los niños.

### Problemas y soluciones frecuentes

Mi aplicación no se pudo descargar e instalar.	El teléfono debe ser compatible. Versión de iOS 9.0+ Androidver. 5.0+. Compruebe la conexión de red.
¿Cuáles son los requisitos del enrutador inalámbrico y la ubicación del aire acondicionado?	El enrutador inalámbrico tiene una radio de 2.4 GHz. El rango es inferior a 10 metros.
Me aparece un mensaje de falla cuando agrego el aire acondicionado.	1 - Verifique el suministro de tensión a la unidad. 2 - ¿El aire acondicionado está ajustado en Cooling, Low f speed (refrigeración, velocidad baja) y la temperatura se establece en 86 °F/30 °C? 3 - La contraseña de Wi-Fi debe tener 2-31 caracteres.

## Instrucciones de instalación para módulo Wi-Fi



El módulo Wi-Fi está marcado con este símbolo. Esto significa que los productos eléctricos y electrónicos no deben mezclarse con la basura doméstica sin clasificar. No intente desmontar el sistema usted mismo, el módulo Wi-Fi debe ser tratado en un centro de tratamiento especializado para su reutilización, reciclaje y recuperación. Si se asegura de que este producto se desecha correctamente, ayudará a evitar posibles consecuencias negativas para el medio ambiente y la salud humana. Póngase en contacto con el personal de posventa para obtener más información.

### Declaración de conformidad

Por la presente, Hangzhou Tuya information Technology CO.LTD declara que el equipo de radio cumple con la Directiva 2014/53/EU.

Estándares de soporte:	IEEE 802.11 b, IEEE 802.11 g, IEEE 802.11 n
Rango de frecuencia:	De 2400 MHz a 2483.5MHz
EIRP máxima:	No más de 20 dBm

Trane – de Trane Technologies (NYSE:TT), una empresa mundial de tecnología climática, ambientes interiores cómodos y energéticamente eficientes para aplicaciones comerciales y residenciales. Para obtener más información, visite [trane.com](http://trane.com) o [tranetechnologies.com](http://tranetechnologies.com).

Trane tiene una política de mejora continua de producto y de datos de producto, y se reserva el derecho a modificar el diseño y las especificaciones sin previo aviso. Estamos comprometidos en utilizar prácticas de impresión respetuosas con el medio ambiente.